

The Shed met een baanbrekende vorm: ERCO verlicht de geavanceerde, meest recente culturele ruimte van New York

The Shed is een buitengewone culturele ruimte met een baanbrekende vorm in de Hudson Yards aan de westzijde van Manhattan en is een van de meest besproken gebouwen van 2019. Ontworpen door Diller Scofidio + Renfro in samenwerking met de Rockwell Group, is The Shed verbonden met de High Line op 30th Street en streeft erna om voorstellingen en kunst naar de nieuwste buurt van New York te brengen.

Projectgegevens

Architectuur: Diller Scofidio + Renfro, New York (Lead Architect), Rockwell Group (Collaborating Architect)

Interieurarchitectuur: Tillotson Design Associates, New York

Fotografie: Timothy Schenck, New York

Vermeld door ArchDaily als één van de belangrijkste, nieuwe architectuurprojecten in 2019, is The Shed beschreven door zijn CEO en artistiek directeur, Alex Poots, als een nieuw model culturele instelling: "Een plaats voor uitvindingen, voor nieuwsgierigheid, voor het nemen van risico's."

Het acht verdiepingen tellende basisgebouw – met twee grote galerieruimten, een theater met 500 stoelen, repetitieruimte, het laboratorium voor kunstenaars en een evenementenruimte met daglichttoetreding – beschikt over een 37m telescopische mantel die kan worden uitgebreid voor nog meer ruimte voor grotere voorstellingen. Als stalen constructie, bekleed met kussens van ethyleen tetrafluoroethyleen (ETFE), vouwt de buitenmantel zich uit vanaf het basisgebouw, glijdt over rails naar een

nabijgelegen plein voor het verdubbelen van de voetafdruk van het gebouw. Bekend als de McCourt kan de ruimte worden gebruikt voor grootschalige uitvoeringen, installaties en evenementen, met plaats voor een 1250-koppig zittend of ruim 2000-koppig staand publiek.

Ongebruikelijke uitdagingen

De aard van de constructie leverde een reeks ongebruikelijke uitdagingen en vereisten voor de verlichting op voor wat betreft de doorschijnendheid van het materiaal, de mobiliteit van de constructie (waarin de armatuur bestand moest zijn tegen de omgeving in de buitenruimte) en het belang van kijklijnen en verblinding in een ruimte die op verschillende manieren opnieuw kan worden ingedeeld. Installatie-, bedienings-

en onderhoudsgemak waren in zo'n grote constructie dus belangrijke overwegingen. ERCO werkte samen met Tillotson Design Associates om een oplossing te maken die aan alle criteria voldeed.

Het antwoord op een armatuur die de juiste lichtsterkte en uniformiteit kon bieden voor het verlichten van de "huid", ongeacht vanuit welk einde van de zone, was de ERCO Grasshopper schijnwerper. Deze 18W-armaturen – in totaal net iets minder dan 750 – zijn gemonteerd in alle hoeken van de balken in de verplaatsbare buitenmantel. Overeenkomstig het individuele serviceconcept van ERCO werden deze allemaal op maat gemaakt met een op afstand bediende besturingsbox die de plaatsing van de armaturen in de krappe hoekruimten noodzakelijk maakte. De armatuurkoppen dienden zo dicht mogelijk bij het montageoppervlak te worden geïnstalleerd, dus werd een speciale bevestigingsbeugel gemaakt en werd de besturing op afstand geplaatst om de ruimte te verkleinen die de armatuur innam. Een kleurtemperatuur van 5000K verleent een hedendaagse, letterlijk koele esthetiek.

Uitzonderlijke lichtsterkte

De Grasshopper beschikt over een uitzonderlijke lichtsterkte, een groot visueel

comfort, gemakkelijke richtbaarheid – deze kan ongeacht in welke richting worden gekanteld en geroteerd – en kwam na een eerdere mock-up met zijn compacte, fysieke formaat naar voren als de ideale keuze. Als uiterst veelzijdig assortiment voor de buitenruimte met een nauwkeurige fotometrie ter voorkoming van strooiligheid kan deze worden gebruikt voor accentverlichting, breedstraling en wallwashing.

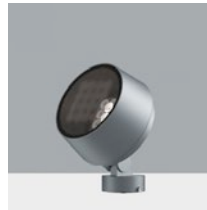
De oost-gevel wordt verlicht door ronde Kona 48W-schijnwerpers, in totaal 66, die zijn gespecificeerd in dezelfde kleurtemperatuur van 5000K. Het assortiment omvat ook schijnwerpers, breedstralers en wallwashers, en werd ontwikkeld om een hoge lichtstroom te leveren met maximaal visueel comfort. Dankzij de krachtige lichtsterkte kunnen de armaturen op een grotere afstand van elkaar worden geplaatst. Net als de Grasshopper kan de armatuur worden aangepast.

Naast The Shed heeft ERCO onlangs samengewerkt met Tillotson Design Associates aan een reeks Amerikaanse programma's in New York en elders, waaronder het Museum of Modern Art (MoMA), Ruby City, de Seignouret-Brulatour Mansion en de Rhode Island School of Design (RISD).

In het project gebruikte armaturen



Grasshopper



Kona

Over ERCO

De ERCO Lichtfabriek met zetel in de Duitse stad Lüdenscheid is een gerenommeerde specialist voor architectuurbelichting met LED-technologie. Het in 1934 opgerichte familiebedrijf is wereldwijd in 55 landen actief met autonome verkooporganisaties en partners. Sinds 2015 is het productprogramma volledig gebaseerd op LED-technologie. Overeenkomstig ontwikkeld, ontwerpt en produceert ERCO in Lüdenscheid digitale armaturen met de zwaartepunten lichttechnische optische systemen, elektronica

en design. De lichtwerktuigen ontstaan in nauw contact met architecten, lichtplanners en elektroplanners en worden primair in de volgende toepassingsgebieden ingezet: Work en Shop, Culture en Community, Hospitality, Living, Public en Contemplation. Voor ERCO is digitaal licht de vierde dimensie van de architectuur. Ze ondersteunt ontwerpers om hun projecten met uiterst precieze, efficiënte lichtoplossingen in de werkelijkheid te realiseren.

Verzoek om bewijsexemplaren en links.

Voor meer informatie of beeldmateriaal verzoeken wij u contact op te nemen met:

mai public relations GmbH
Arno Heitland
Leuschnerdamm 13
10999 Berlijn
Duitsland
Tel.: +49 (0) 30 66 40 40 553
erco@maipr.com
www.maipr.com

